



## Wewnętrzne zmagania

**Drogi Dzieci, Drodzy Rodzice, Drodzy Nauczyciele!**

„Olbrzymek” to wyjątkowa historia. Czasami nieco mroczna i przerażająca, ale też pełna ciepła, radości i nadziei, z wielką historią miłosną w tle. Nas ona niezwykle zafascynowała. Być może i Wy znajdziecie w niej tematy ważne dla siebie.

Autorka dramatu – Suzanne Lebeau – w swojej twórczości wielokrotnie dotykała tematów, które na pierwszy rzut oka mogą się wydawać „nie dla dzieci”. Ma jednak tę szczególną umiejętność poszukiwania odpowiednich sposobów na przedstawianie trudnych zagadnień młodej widowni. Wynika to z jej przekonania, że dzieci dotyczy wszystko, co jest obecne w otaczającym je świecie.

Tym przewodnikiem chcemy zwrócić Waszą uwagę na zagadnienia związane z naszymi potrzebami. Zapraszamy także do zastanowienia się nad sprawami i tematami, które są głęboko w nas, często ich nie widać, a mają olbrzymi wpływ na nasz sposób funkcjonowania.

Życzymy twórczej zabawy i wielu przemyśleń!

Asia i Nastka

**Przewodniki po spektaklach stanowią część edu-pakietu i powstają w ramach – zainicjowanego w 2019 roku – projektu Edu-akcje. Prezentowane materiały edukacyjne otwierają kolejne możliwości: rozmów, zabaw i działań w obrębie przedstawień Centrum Sztuki Dziecka w Poznaniu, a także prezentują ciekawostki na temat spektakli czy zawartych w nich kluczowych elementów.**

# Zacznijmy od rozmowy

## Czego potrzebuję?

Każdy człowiek codziennie zмага się z potrzebami swoimi i bliskich, ludzi, którymi się otacza. Laboratorium Porozumienia bez Przemocy dzieli potrzeby na:

- potrzeby fizyczne – np. powietrza, pożywienia, ruchu;
- potrzeby autonomii – np. wolności, niezależności, spontaniczności;
- potrzeby kontaktu z samym sobą – np. kreatywności, samoakceptacji, zaufania;
- potrzeby związku z innymi ludźmi – np. przynależności, empatii, miłości;
- radości życia – np. zabawy, humoru, nadziei;
- związku ze światem – np. piękna, harmonii, pokoju.

Nierozzerwalnie z potrzebami wiążą się uczucia. Niezaspokojenie konkretnej potrzeby może powodować smutek, zaskopowanie, przerażenie i wiele innych. Zadbanie o nie może natomiast przynieść bezpieczeństwo i spełnienie.

Zapraszamy Was do intensywnej refleksji nad swoimi potrzebami i uczuciami, jakie się z nimi wiążą. Spróbujcie pomyśleć o tym w następujący sposób: „Czuję się (jak się czujesz?), ponieważ moja potrzeba (jaka potrzeba?) została/nie została zaspokojona”.

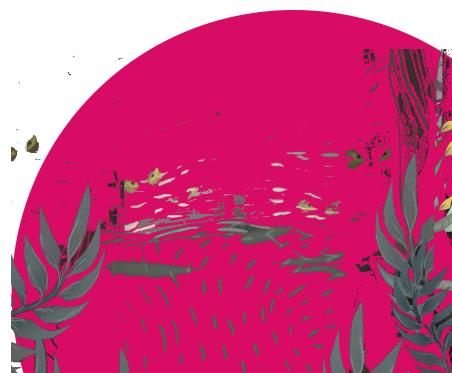
A czego brakuje Olbrzymkowi do pełni szczęścia? Umiecie zdefiniować jego potrzeby i uczucia?

Więcej na temat Laboratorium Porozumienia bez Przemocy znajdziecie tutaj:  
<https://nvclab.pl>.

## Wewnętrzne zmagania

Każdy człowiek jest inny. Ludzie różnią się wzrostem, kolorem oczu, włosów czy skóry. Mówimy różnymi językami, wyznajemy inne religie lub nie jesteśmy związani z żadną z nich. Mamy odmienne poglądy polityczne i zainteresowania. Te kwestie dotyczą także cech charakteru i osobowości. Ale inność może dotyczyć też chorób, które powodują zniekształcenie ciała czy ograniczają nas w jakiś sposób – np. naszą motorykę albo mowę. Wszystkie te elementy sprawiają, że każdy z nas jest niepowtarzalny i wyjątkowy. Nie wyklucza to tego, że ludzi wiele łączy, np. język, jakim się posługujemy, czy cechy wyglądu, które dziedziczymy po rodzicach, i wiele innych.

Niektórym dzieciom Olbrzymek wzrostem przypominał ojców. Podobieństwo to kończyło się jednak na wyglądzie, bo tak naprawdę był taki jak inne sześciolatki, chciał należeć do grupy kolegów i koleżanek oraz dopiero uczył się pisać, czytać i liczyć. Cechy, zarówno te wewnętrzne, jak i zewnętrzne, nie były wyborem Olbrzymka, bo odziedziczył je po ojcu. Od niego zależało wyłącznie to, jak poradzi sobie ze swoim instynktem, jaką wewnętrzną walkę stoczy sam ze sobą.



W Internecie, na różnych zdjęciach lub we wpisach często jest przywoływany cytat przypisywany Platonowi, który brzmi mniej więcej tak: „Bądź życzliwy, ponieważ każdy, kogo spotykasz, toczy walkę, o której nie wiesz”. Czy to zdanie może opisywać sytuację Olbrzymka?

Rozejrzyjcie się dookoła – jak traktowane są osoby, które z jakiegoś powodu się wyróżniają? Może to dotyczyć zarówno wyborów życiowych, jak i spraw niezależnych od osoby (np. choroby, przypadku). Jak Wy je traktujecie?

Czy sami czuliście, że jesteście inni od wszystkich pozostałych?

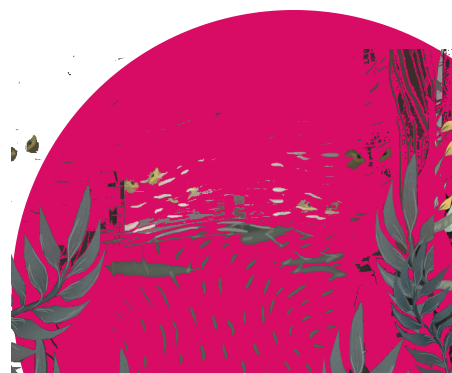
### **Pochodzenie zła**

Zło – obok dobra – stanowi najważniejszą kategorię moralną. Różne religie i nauki opisują źródło zła. Ta kategoria interesowała też poetów i pisarzy.

Suzanne Lebeau, autorka „Olbrzymka”, nim napisała tę sztukę, przez długie miesiące spotykała się z dziećmi w przedszkolach i szkołach, by poznać ich zainteresowania i przekonania na różne tematy. Postanowiła zmierzyć się z trudnymi zagadnieniami dotyczącymi zła – skąd ono się bierze, czy i jak można mu przeciwdziałać. Dlatego też napisała sztukę o zmaganiu bohatera z jego własną naturą, na którą się nie zgadza, i chce móc nad nią panować. Czy takie zmagania z samym sobą dotyczą tylko Olbrzymka? Co może go łączyć z problemami, jakie miewają ludzie?

Zagadnienia związane z pojęciami dobra i zła interesują ludzi od początku świata. Był to temat, którym zajmowali się wielcy filozofowie, stawiając sobie pytanie: skąd wzięło się zło? Pytanie to często też zadaje się w języku łacińskim: „unde malum?”. Dobra i zło są jednymi z najtrudniejszych zagadnień filozoficznych. Jednocześnie w życiu codziennym często się nimi posługujemy.

Skąd wiemy, co jest dobre, a co złe? Na jakiej podstawie to oceniamy?



# Zabawy rodzinne

## Dziennik potrzeb

liczba osób: wystarczy jedna

potrzebne materiały: notes, długopis, kredki

zasady: Zaczynij prowadzić Rodzinny Dziennik Potrzeb. Po przebudzeniu zapytaj każdego z członków rodziny, czego dziś potrzebuje w związku ze swoimi samopoczuciem. Zanotuj wszystko w swoim sekretnym notesiku. Pod koniec dnia porozmawiaj z bliskimi, jak udało się im zrealizować „zapotrzebowanie” na ten konkretny dzień. Z jakich sposobów korzystali, czy zajęło im to dużo czasu i czy przede wszystkim udało się zadbać o siebie? Możesz robić notatki codziennie albo co kilka dni. Czy zdarzyły się potrzeby, które realizowaliście cały tydzień albo miesiąc?

Nie zapomnij oczywiście o sobie! Twoje potrzeby są równie ważne!



## Czerwony wokół nas

liczba osób: wystarczy jedna

potrzebne materiały: dowolne

zasady: Rozejrzyjcie się po domu i poszukajcie wszystkich czerwonych rzeczy, czyli takich, które Anna (mama Olbrzymka) chowała przed swoim synem, by nie wzbudzić w nim instynktu olbrzyma. Ile czerwonych przedmiotów dostrzeżliście? Czy łatwo jest całkowicie wyeliminować z życia jakiś konkretny element? Jakie znaczący sytuacje, w których jest to konieczne? Od czego to może zależeć?



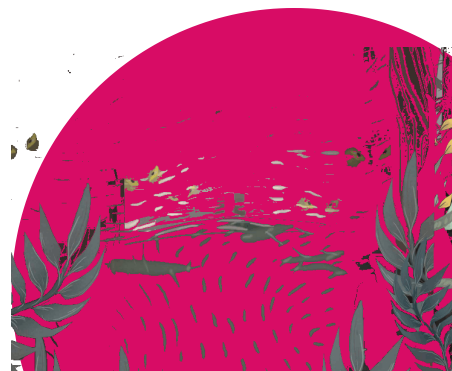
## Pierwsze dni w szkole

liczba osób: dwie lub więcej

potrzebne materiały: wielobarwne produkty spożywcze

zasady: Mama Olbrzymka bardzo chciała chronić syna przed zagrożeniami, które może spotkać w świecie, ale także w sobie samym. Mogła to robić, dopóki chłopiec nie chodził do szkoły. Pierwszy dzień w nowym środowisku był ogromnym przeżyciem dla obojga.

Przypomnijcie sobie pierwsze dni w szkole i opowiedzcie o nich z perspektywy rodziców oraz dzieci. Jak to wspominać? Co było szczególnie ekscytujące? Czego się obawialiście? Rozmowę tę możecie przeprowadzić podczas kolacji składającej się ze wspólnie przygotowanych wielobarwnych dań.



# Działania z klasą / w klasie

## Wewnętrzna charakterystyka postaci

liczba osób: cała klasa + nauczyciel

potrzebne materiały: kartki, długopisy

zasady:

- **Część pierwsza**

Co wiemy o Olbrzymku, poza tym, że jest większy od innych dzieci? Spróbujcie wspólnie stworzyć „wewnętrzną” charakterystykę bohatera. Skupcie się na wszystkich jego cechach z wyjątkiem tych, które dotyczą wyglądu.

Jak można opisać jego charakter? Co lubi robić? Z kim chętnie spędza czas? O czym mógłby marzyć? Co jest dla Was szczególnie interesujące w tym bohaterze?

- **Część druga**

Nauczyciel przygotowuje wcześniej na osobnych kartkach (w formie losów) imiona uczniów z klasy obecnych na danych zajęciach. Każdy uczeń losuje kartę z jednym imieniem (w wersji online nauczyciel sam wyznacza każdemu uczniowi jedną osobę). Po kolei uczestnicy opisują w trzech zdaniach osobę, którą wylosowali, uwzględniając jej różne cechy bez cech wyglądu. Pamiętajcie o tym, żeby nikogo nie urazić! Klasa próbuje rozszyfrować, kto jest podmiotem opisu.

## Interpretacje

liczba osób: cała klasa + nauczyciel

potrzebne materiały: kratki, flamastry, kredki

zasady: „Olbrzymek” to historia pełna momentów, które poza dosłownym znaczeniem mogą być rozumiane także metaforycznie. Oznacza to, że jakaś myśl jest przekazana niedosłownie, za pomocą jakichś innych elementów niż te, które bezpośrednio się z nią kojarzą. Zastanówcie się, które sytuacje lub rekwizyty mogły znaczyć „coś więcej”. Takie zabiegi mogą być zaplanowane przez autorkę sztuki lub reżysera spektaklu, ale także to Wy, jako osoby czytające i oglądające, możecie dostrzec w nich znaczenie.

Przykłady, które można zinterpretować:

- róże, na które wpadł Olbrzymek (i które go uratowały), gdy biegł przez las;
- czerwona sukienka nauczycielki;
- sukienka w kwiatki Pameli;
- karmienie Olbrzymka samymi warzywami, owocami i ziołami;
- bukiet białych kwiatów wrzucany do komina;
- tajemnicze przekopywanie ogródka mamy Olbrzymka;
- kolce jeża;
- kropla krwi na odgryzionym palcu Pameli.

Czy Wasze interpretacje są do siebie podobne? Czym się różnią? A może są jakieś elementy z tej historii, które szczególnie zapisały się w Waszej pamięci, ale nie wiecie jeszcze, co z nimi zrobić? Jeśli tak – nie martwcie się. Odpowiedzi na takie pytania czasami przychodzą zupełnie niespodziewanie.

## Abstrakcja

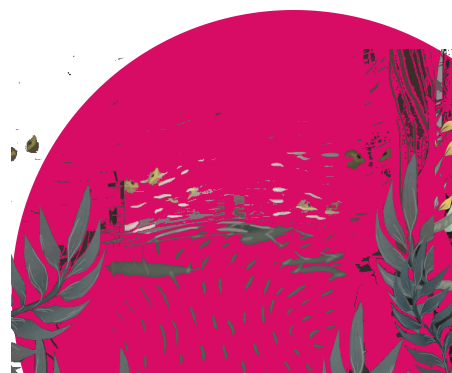
liczba osób: cała klasa + nauczyciel

potrzebne materiały: kartki, kredki

zasady: Zamknijcie na chwilę oczy i pomyślcie o spektaklu lub dramacie „Olbrzymek”. Co się Wam z nim kojarzy? Czy to jakaś konkretna scena, kolor, a może jakaś emocja? Spróbujcie to narysować. Niech to będą prace abstrakcyjne, czyli takie, które niczego nie naśladują, ale są wyrazami Waszych indywidualnych ekspresji i skojarzeń. Postawcie na niedostowność. To działanie indywidualne, każdy tworzy własną abstrakcję.

Gdy prace będą gotowe, porozmawiajcie o nich. Czy coś je łączy? Nie oceniajcie artystycznego efektu, ale skupcie się na motywacjach poszczególnych osób i ich sposobach myślenia o spektaklu.

Chętnie zobaczymy Wasze prace, a może zrobicie dla nas wspólną galerię? Autorka „Olbrzymka” pewnie też by ją z ochotą zwiedziła.



# Ciekawostki



## Olbrzymy

Olbrzymy pojawiają się w wielu kulturach. Opowieści o nich były inspirowane mitologią, archeologicznymi odkryciami kości dinozaurów, a także ogromnymi budowlami – takimi jak piramidy – które miałyby być budowane przez wielkie istoty. Dzisiaj oczywiście wiemy już, że piramidy budowali ludzie o standardowych, jak na tamte czasy, rozmiarach.

Olbrzymi bohaterowie pojawiają się w różnych tekstach kultury – począwszy od mitologii różnych regionów oraz Biblii, przez „Podróże Guliwera” J. Swifta, aż po teksty współczesne: „Hobbit, czyli tam i z powrotem” J.R.R. Tolkiena, seria o Harrym Potterze J.K. Rowling czy „BFG” R. Dahla. Czy w książkach, grach komputerowych albo filmach, które lubicie, pojawiają się postaci olbrzymów? Są one raczej straszne czy śmieszne?

Postaci, do których nawiązuje Suzanne Lebeau, pochodzą z kultury frankofońskiej. To bohaterowie mroczni, charakteryzuje ich nie tylko bardzo duży rozmiar, ale także zjadanie ludzi, szczególnie dzieci. Do tego nawiązują wspomnienia Anny o starszych siostrach Olbrzymka, które ginęły w niewyjaśnionych okolicznościach.



## Symbolika czerwieni

Symbolika koloru czerwonego jest bogata i wieloznaczna.

Czerwona jest krew, która symbolizuje zarówno życie, pokrewieństwo, szczęście, jak i cierpienie, niebezpieczeństwo, zbrodnię i śmierć. Czerwień to także kolor królewski, szlachecki, barwa rewolucji i symbol ognia.

Kolor czerwony ma różnorodne znaczenie także współcześnie. Może dotyczyć przemocy, zniewolenia, prowokacji, ale także miłości lub dojrzałości. Czerwony ubiór przyciąga uwagę i budzi szczególne zainteresowanie. W kulturze europejskiej suknia ślubna najczęściej ma kolor biały, natomiast w Chinach – czerwony. Czerwona róża ofiarowana drugiej osobie może symbolizować gorącą, szczerą miłość, pożądanie i płomienne uczucia. To barwa, która najbardziej się wyróżnia i silnie oddziałuje na ludzi – np. zwraca uwagę, ale też męczy, denerwuje.

A jakie uczucia czerwień budzi w Tobie? Możesz przeprowadzić mały test wśród najbliższych: jakie są ich pierwsze skojarzenia na temat koloru czerwonego?





### **Autorka sztuki „Olbrzymek”**

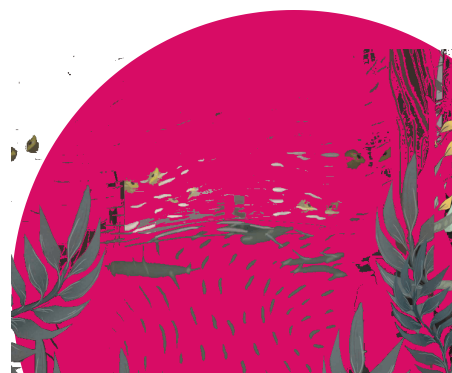
**Suzanne Lebeau** jest jedną z najbardziej znanych na świecie twórczyń zajmujących się teatrem dla dzieci. Pracuje jako reżyserka, dramatopisarka, a w przeszłości występowała także jako aktorka. Wraz z mężem założyła grupę teatralną Le Carrousel (karuzela). W swojej wieloletniej pracy (w roku 2020 autorka ukończyła 72 lata) kieruje się następującymi przekonaniami:

1. Słuchanie dzieci wymaga subtelności i jest bardziej złożone, niż nam (dorostym) się wydaje.
2. Dzieci nie żyją w jakimś równoległym świecie oddzielnym od prawdziwego życia. Wręcz przeciwnie: brak informacji dotyczących pewnych kwestii wywołuje w nich strach o wiele trudniejszy do opanowania niż ten, który pojawia się, gdy otwarcie rozmawiamy (my: dorośli) z nimi na dany, nawet tzw. „trudny” temat.
3. Dzieci są niewiarygodnie otwarte na najbardziej współczesne formy sztuki, nie są niczym ograniczone, nie mają żadnych sprecyzowanych oczekiwań na temat tego, czym może lub powinien być teatr.
4. Dzieci mają siłę moralną, której nie doceniamy (my: dorośli).

Zasady te cytujemy z wywiadu, który Agata Drwięga przeprowadziła z pisarką. Całość dostępna jest tutaj:

<https://nowesztuki.pl/news/z-dziecmi-na-podlodze-rozmowa-z-suzanne-lebeau/>

Jak rozumiecie te przekonania autorki? Czy się z nimi zgadzacie? Czy coś Was szczególnie zainteresowało?





### **Autorki przewodnika:**

Sandra Lewandowska, Joanna Żygowska

### **Opracowanie graficzne:**

Magdalena Bryłowska

Masz pytania, chcesz się podzielić swoimi wrażeniami z pierwszego dnia w szkole, interpretacjami metafor zawartych w dramacie albo charakterystyką Olbrzymka?

**Kontakt:** [slewandowska@csdpoznan.pl](mailto:slewandowska@csdpoznan.pl)

### **Olbrzymek**

Tekst: **Suzanne Lebeau**

Przekład: **Ewa Umińska**

Reżyseria: **Jerzy Moszkowicz**

Scenografia/Reżyseria światła/Rekwizyty: **Jakub Psuja**

Muzyka: **Patryk Zakrocki**

Kostiumy/Rekwizyty: **Angelina Janas-Jankowska**

Konsultacja choreograficzna: **Paulina Wycichowska**

Asystentka reżysera/Inspicjentka: **Izabella Nowacka**

Występują: **Maria Rybarczyk, Radosław Elis**

Tańczy: **Paulina Wycichowska**

Wokal: **Aneta Jankowska**

Głosy z offu: **Martyna Zaremba, Michał Kocurek**

Produkcja: **Wojciech Nowak**

Premiera odbyła się 14 listopada 2014 roku na Scenie Wspólnej.

Spektakl powstał w koprodukcji Centrum Sztuki Dziecka w Poznaniu i Teatru Nowego im. Tadeusza Łomnickiego w Poznaniu.

Poznań, grudzień 2020



Centrum Sztuki  
Dziecka  
w Poznaniu

**Ministerstwo  
Kultury  
i Dziedzictwa  
Narodowego.**

Projekt „Współczesna dramaturgia dla dzieci i młodzieży (2020, 2021, 2022)” dofinansowano ze środków Ministra Kultury i Dziedzictwa Narodowego pochodzących z Funduszu Promocji Kultury.

